

Innovazione



Sviluppo

Ricerca

BILANCIO SOCIALE 2020

INDICE

Introduzione

Metodologia

1. Profilo della cooperativa

1.1 Chi Siamo

1.2 Valori e finalità perseguite

1.3 Attività Istituzionali

1.4 Settori di Intervento

2. Struttura organizzativa

2.1 Consiglio di Amministrazione

2.2 La Governance

2.3 Composizione Struttura Organizzativa

2.4 Competenze tecnico-Scientifiche

3. Rendiconto Sociale

3.1 I nostri progetti

3.2 Relazione economica

INTRODUZIONE

Il presente bilancio risponde in primo luogo alle prescrizioni di legge ma costituisce l'occasione per una riflessione a 360 gradi sull'azienda e sugli obiettivi che la stessa si prefigge nonché sul grado di raggiungimento degli stessi.

Si tratta senza dubbio di uno strumento interessante che ha bisogno di essere integrato nelle logiche aziendali e con gli strumenti che la Governance della cooperativa utilizza per pianificare e valutare il proprio lavoro nonché quello di tutta l'organizzazione.

Si tratta di un lavoro in itinere che prende il via quest'anno ma che avrà senza dubbio bisogno di tempo e di impegno per essere plasmato ad immagine e somiglianza di strutture complesse e in continua evoluzione quali sono in generale le imprese e le cooperative in particolare.

La finalità generale della redazione del Bilancio Sociale è quella di avviare un percorso di rendicontazione sociale, che di anno in anno si sviluppi (replicabilità del modello) e si caratterizzi ulteriormente, partendo dalle fonti informative esistenti presso l'organizzazione e che consenta di:

- raccogliere e organizzare i risultati rilevanti relativi all'impatto della struttura sul territorio
- evidenziare il grado di coerenza tra mission, strategie, attività e risultati conseguiti
- comunicare efficacemente i dati rilevanti e la coerenza funzionale dell'intera organizzazione rispetto agli stakeholder interni ed esterni.

Nello specifico, la redazione del bilancio sociale serve a:

- dotare l'organizzazione di un ulteriore ed efficace strumento di governance
- migliorare l'efficacia comunicativa
- organizzare in modo coerente le diverse fonti informative che descrivono le numerose attività, evidenziando eventuali ulteriori esigenze informative
- rilevare la produzione di valore aggiunto e la sua distribuzione in base agli stakeholder e alle strategie
- implementare un sistema di gestione delle attività secondo un modello di rendicontazione sociale.

Attraverso il Bilancio Sociale l'impresa si propone di:

- confrontare quanto realizzato con le esigenze sociali preesistenti, fornire informazioni sul raggiungimento degli obiettivi sociali prefissati
- comprendere il ruolo svolto dalle nostre attività nella società civile
- rendicontare in termini di utilità, legittimazione ed efficienza delle azioni sociali dell'azienda
- estrinsecare il valore aggiunto prodotto e distribuito nei confronti degli stakeholder di riferimento e della collettività nel suo complesso

- coinvolgere gli interlocutori privilegiati e in questo senso favorisce la trasparenza delle attività ed iniziative poste in essere
- rappresentare un momento di riflessione e di autovalutazione, a vari livelli, per i soggetti che agiscono all'interno dell'azienda, al fine di migliorare la qualità di prodotto e servizio, il rapporto con gli utenti, la sicurezza sul posto di lavoro.

METODOLOGIA

La prima edizione del Bilancio Sociale di CERISVI Società cooperativa copre il periodo compreso tra il primo gennaio 2020 ed il 31 dicembre 2020.

La metodologia utilizzata per la redazione cerca di attenersi alle linee guida per la realizzazione del bilancio sociale delle organizzazioni no profit.

Il Bilancio Sociale è scritto in forma collettiva attraverso gruppi di lavoro che coinvolgono la presidenza, il consiglio di amministrazione, i coordinatori di servizi e di progetti.

La raccolta, la misurazione e l'elaborazione dei dati sono state possibili grazie all'impiego di una metodologia standard per tutte le sezioni di rendicontazione dell'operato svolto mensilmente.

Tale sistema di gestione è stato implementato grazie al supporto di mezzi di collaborazione informatici evoluti ed all'utilizzo di mail istituzionali.

Si è cercato di realizzare una sintesi facilmente fruibile dei vari servizi e i dati più significativi sono stati evidenziati attraverso grafici.

PROFILO DELLA COOPERATIVA

Nome: "CERISVI – Centro di Ricerca per lo Sviluppo e l'Innovazione - società cooperativa sociale – ONLUS".

Forma giuridica: Società cooperativa sociale di tipo A

Data costituzione: 14/11/2011

Data iscrizione: 17/11/2011

Data inizio attività: 25/11/2011

Durata della cooperativa prevista da statuto: 31 dicembre 2070

Iscrizione R.E.A: CT-331136

Attività prevalente esercitata: ricerche nel campo delle scienze sociali, assistenza tecnico consulenziale per la realizzazione di progetti di innovazione

Codice ATECORI (attività prevalente): 72.20.00

Codice Fiscale: 04934930878

Partita IVA: 04934930878

Email: direzione@cerisvi.it

Capitale sociale al 31/12/2020: € 250,00

Sede legale e amministrativa: via Vincenzo Giuffrida, 203/A

PEC: cerisvi.scs@pec.it

Sito WEB: www.cerisvi.it

1.1 CHI SIAMO

Il Centro di Ricerca per lo Sviluppo e l'Innovazione - CE.RI.SV.I. è un centro che svolge attività di **ricerca scientifica di base, di ricerca industriale e sviluppo sperimentale** a supporto di organizzazioni pubbliche e private.

La mission dell'ente consiste nell'implementare iniziative volte alla ricerca e all'innovazione nei settori strategici di riferimento, nonché nel diffonderne i risultati mediante la pubblicazione, la disseminazione e il trasferimento tecnologico.

Il CERISVI, **ente senza scopo di lucro**, ha lo scopo di realizzare, in sintonia con le strategie e gli interessi del territorio, attività strumentali e di supporto all'innovazione e alla competitività, in particolare:

- realizzazione di infrastrutture per la ricerca, l'innovazione e il trasferimento tecnologico;
- supporto di attività di cooperazione territoriale e transnazionale;
- realizzazione e gestione di strutture di servizio per la ricerca, l'innovazione e la competitività del territorio;
- promozione e attuazione di iniziative a sostegno del trasferimento dei risultati della ricerca per lo sviluppo e la crescita competitiva, nonché della creazione di nuove imprenditorialità ad alto contenuto di innovazione.

L'Ente dunque è deputato a favorire i processi innovativi legati al territorio e valorizzarne l'impatto sociale, con lo scopo di esercitare una permanente funzione di incontro, raccordo, sinergia tra gli attori chiave.

Il CERISVI **detiene una quota di partecipazione azionaria del Parco Scientifico e Tecnologico della Sicilia** con cui sviluppa progetti di innovazione nazionali ed europei, ha realizzato e gestisce i seguenti laboratori di ricerca: **Laboratorio City Lab** (Sensoristica ed ICT) – **Laboratorio AGRO-BIO-MAT** (Biomateriali e Agro- Industria) oltre alla realizzazione di un **Centro di Innovazione Sociale "Smart Hub"**.

Il CERISVI ha partecipato a diversi progetti con forte presenza tecnologica implementando, inoltre, attività di tipo ICT applicato a diversi ambiti della Strategia Regionale S3.

Il CERISVI è partner del **Cluster Tecnologico Nazionale nell'Area di specializzazione: Energia** - D.D. 1610 del 03/08/2016 "Avviso per lo sviluppo e potenziamento di Nuovi 4 Cluster tecnologici nazionali" - Codice Domanda CTN02_00018.

1.2 Valori e finalità perseguite (missione dell'ente – come da statuto/atto costitutivo)

Il Centro di Ricerca per lo Sviluppo e l'Innovazione - CE.RI.SV.I. è un centro di ricerca che svolge attività di ricerca scientifica di base, di ricerca industriale e sviluppo sperimentale a supporto di organizzazioni pubbliche e private.

Il CE.RI.SV.I. realizza lavori sperimentali e teorici per acquisire nuove conoscenze sui fondamenti di fenomeni e di fatti osservabili; implementa attività di ricerca pianificata o indagini critiche miranti ad acquisire nuove conoscenze, da utilizzare per mettere a punto nuovi prodotti, processi o servizi o permettere un miglioramento dei prodotti, processi o servizi esistenti. A livello di sviluppo sperimentale, il CE.RI.SV.I. si occupa dell'acquisizione, combinazione, strutturazione e utilizzo delle conoscenze e capacità esistenti di natura scientifica, tecnologica, commerciale e altro, allo scopo di produrre piani, progetti o disegni per prodotti, processi o servizi nuovi, modificati o migliorati, nonché di realizzare attività destinate alla definizione concettuale, alla pianificazione e alla documentazione concernenti nuovi prodotti, processi e servizi di elaborazione di progetti, disegni, piani e altra documentazione, la realizzazione di prototipi e di progetti pilota destinati a esperimenti tecnologici e/o commerciali.

L'attività del CE.RI.SV.I. si fonda sul processo di aggregazione di capitale intellettuale e sociale, adotta un modello organizzativo "open source", integrando le esperienze professionali del network di esperti, in relazione a specifici progetti, con competenze distintive nei vari settori di ricerca scientifico-disciplinari.

Il CE.RI.SV.I. sviluppa e realizza, avvalendosi di un network di qualificate expertises accademiche e professionali, attività di ricerca scientifica di base, di ricerca industriale e sviluppo sperimentale, scouting e brokeraggio tecnologico, nei settori ICT, Agroindustria, Biomedico, Economia, Energia e Ambiente, secondo un modello "matriciale" che permette di integrarne trasversalmente i bacini di conoscenza e di sfruttarne le sinergie conseguenti.

1.3 Attività Istituzionali

Le attività istituzionali del Centro di Ricerca sono previste in riferimento alle seguenti linee di azione:

- Ricerca industriale e Sviluppo Sperimentale
- Progetti integrati per l'innovazione tecnologica
- Infrastrutture di ricerca
- Supporto all'imprenditorialità e servizi per la ricerca e il trasferimento di tecnologie
- Sensibilizzazione, formazione e disseminazione

I servizi di consulenza e promozione di ricerca sono caratterizzati da un alto indice di innovazione e, inoltre, proposti attraverso l'utilizzo di metodologie di intervento innovative e distintive.

L'Ente è dotato di strutture atte a conseguire in modo ottimale gli obiettivi perseguiti: sono presenti laboratori di testing e audit tecnologici nonché laboratori informatici dotati di moderni servizi multimediali.

Grazie ad una solida competenza metodologica, abbinata ad una profonda conoscenza di diversi mercati e ad un approccio creativo, il CERISVI è in grado di generare valore aggiunto ad ogni progetto intrapreso.

1.4 Settori di Intervento

Nell'ambito della ricerca industriale il CERISVI è specializzato nei seguenti domini tecnologici:

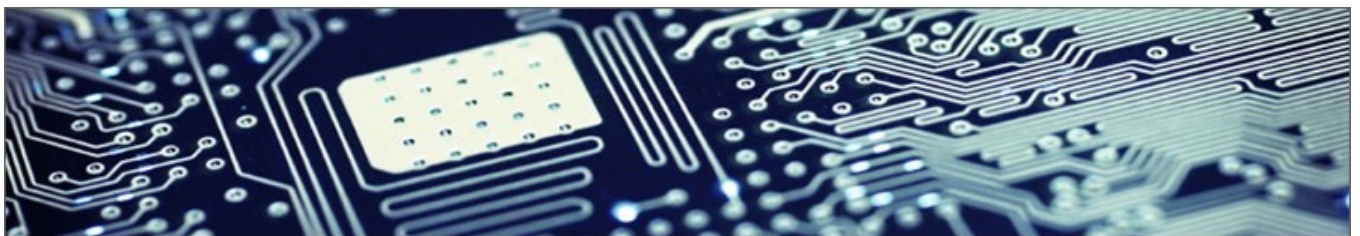
Agro-industriale



L'Ente si prefigge di promuovere studi e ricerche miranti al miglioramento delle produzioni vegetali, in funzione delle caratteristiche climatiche e pedologiche dei diversi ambienti di coltivazione, degli ordinamenti colturali, delle tecniche colturali e di allevamento generali e speciali, affrontando alcune delle più importanti problematiche della scienza agronomica, dall'agroclimatologia, della zootecnia e studio dei bilanci energetici. Le ricerche vengono svolte con metodologie innovative che di volta in volta sono adottate per affrontare le problematiche di specie vegetali e animali differenti. In linea con Horizon 2020 i principali obiettivi di ricerca sono:

- ✓ Agricoltura e silvicoltura sostenibili.
- ✓ Un settore agroalimentare sostenibile e competitivo per un'alimentazione sicura e sana.
- ✓ Bioindustrie sostenibili e competitive.

ICT - Information and Communication Technologies



Questo ambito di ricerca riguarda il settore scientifico dell'Information and Communication Technology. Lo scopo è quello di svolgere ricerche avanzate nel settore, con particolare riguardo alle applicazioni informatiche, alle basi di dati, ai linguaggi di supporto al software, all'ingegneria dei sistemi e del controllo, all'ingegneria dell'ambiente e alla ricerca operativa. Particolare attenzione viene posta allo sviluppo di sistemi informativi concernenti la pianificazione, progettazione e gestione di processi

produttivi, con lo scopo di creare supporti innovativi per le imprese operanti in diversi settori. In linea con Horizon 2020 i principali obiettivi di ricerca sono:

- ✓ nuova generazione di componenti e sistemi: ingegneria di componenti e sistemi integrati avanzati e intelligenti;
- ✓ internet del futuro: infrastrutture, tecnologie e servizi;
- ✓ tecnologie e gestione dell'informazione: TIC per l'informazione e la creatività digitali.

Energia e ambiente



In questo ambito di ricerca CERISVI si propone di promuovere azioni concrete di sviluppo sostenibile attraverso progetti e innovazione tecnologica applicata all'energia e all'ambiente. In linea con Horizon 2020 i principali obiettivi di ricerca sono:

- ✓ sistemi tecnologici con intelligenza integrata, che permettono di conoscere in tempo reale la gestione energetica degli edifici con emissioni prossime allo zero, energie rinnovabili per il riscaldamento e il raffreddamento, industrie altamente efficienti e adozione massiccia di soluzioni di efficienza energetica per le imprese, i cittadini, le comunità e le città.
- ✓ sviluppo e dimostrazione su scala reale di fonti energetiche rinnovabili e tecnologie innovative per la cattura e lo stoccaggio del carbonio.
- ✓ sviluppo e dimostrazione su scala reale di nuove tecnologie di rete, compresi stoccaggio, sistemi e configurazioni di mercato per pianificare, monitorare, controllare e gestire in condizioni di sicurezza le reti interoperabili.
- ✓ ricerca multidisciplinare nell'ambito delle tecnologie energetiche, comprensive di azioni visionarie, e dell'attuazione congiunta di programmi e strutture di ricerca paneuropee di livello mondiale.
- ✓ sviluppo di strumenti, metodi e modelli per un solido e trasparente sostegno alla politica, comprese le attività di raccolta e impegno pubblici, il coinvolgimento degli utenti e la sostenibilità.

Innovazione Sociale e Trasferimento Tecnologico



Quello della Social Innovation è un settore fortemente articolato: si tratta di nuove idee per risolvere sfide sociali e ambientali, che spaziano dall'apprendimento a distanza alla difesa dei diritti umani attraverso i social media, dal trattamento delle malattie incurabili al cambiamento climatico.

La social Innovation utilizza soprattutto le nuove tecnologie ed i nuovi canali di comunicazione che la rete mette a disposizione. Progetti che prevedano lo sviluppo di idee tecnologicamente innovative per la soluzione, nel breve-medio periodo, di specifiche problematiche presenti nel tessuto urbano di riferimento, verso i seguenti ambiti ritenuti strategici:

- ✓ Smart mobility
- ✓ Smart education
- ✓ Cloud computing technologies per smart government
- ✓ Smart culture e Turismo
- ✓ Renewable energy e smart grid
- ✓ Energy Efficiency e low carbon technologies
- ✓ Sustainable natural resources (waste, water, urban biodiversity)

2. STRUTTURA ORGANIZZATIVA

2.1. Consiglio di Amministrazione

Il Consiglio di Amministrazione eletto nel 2018 è così composto:

Presidente

Di Dio Giuseppe (socio)

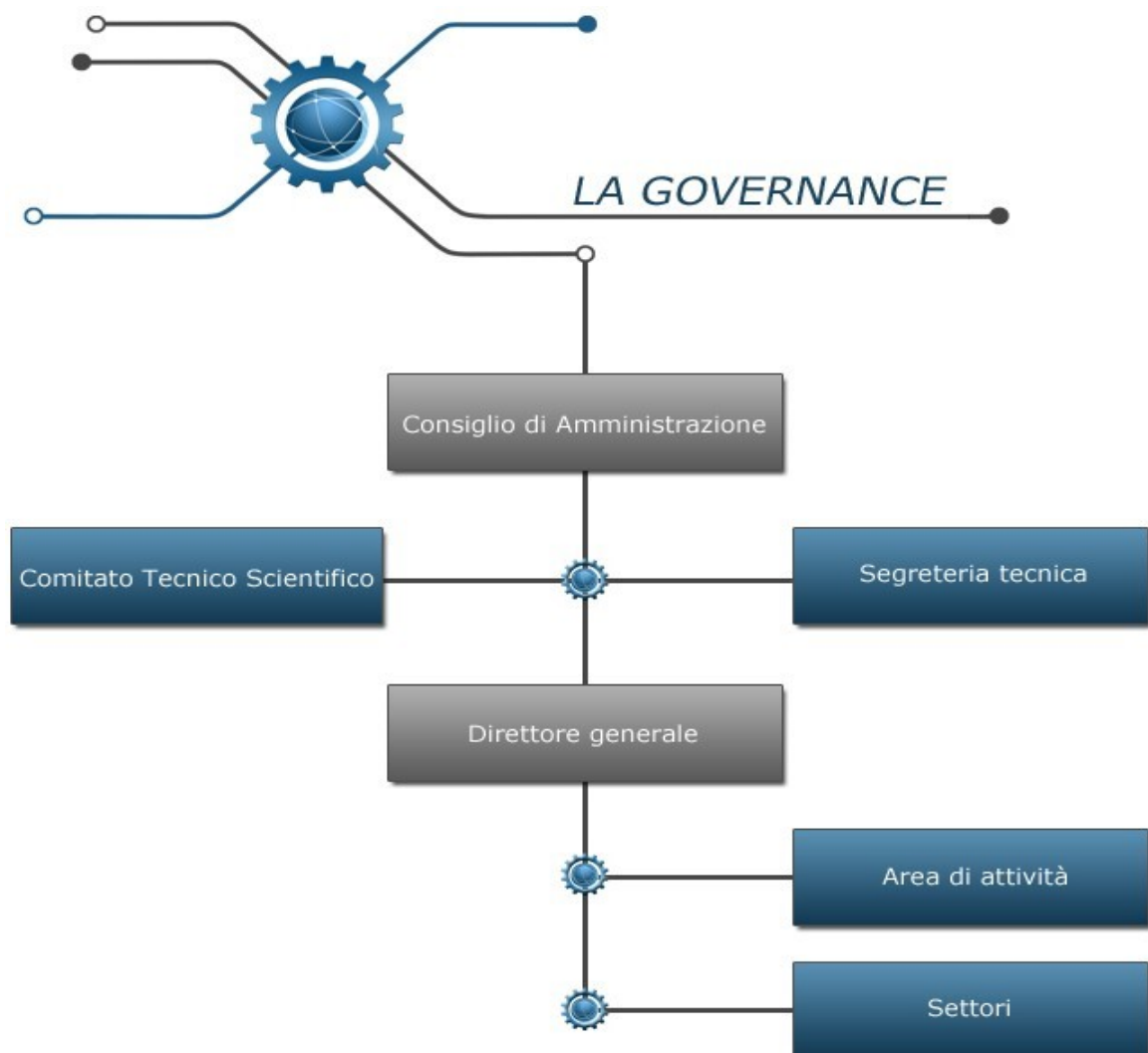
Consigliere

Di Dio Elisa (socio)

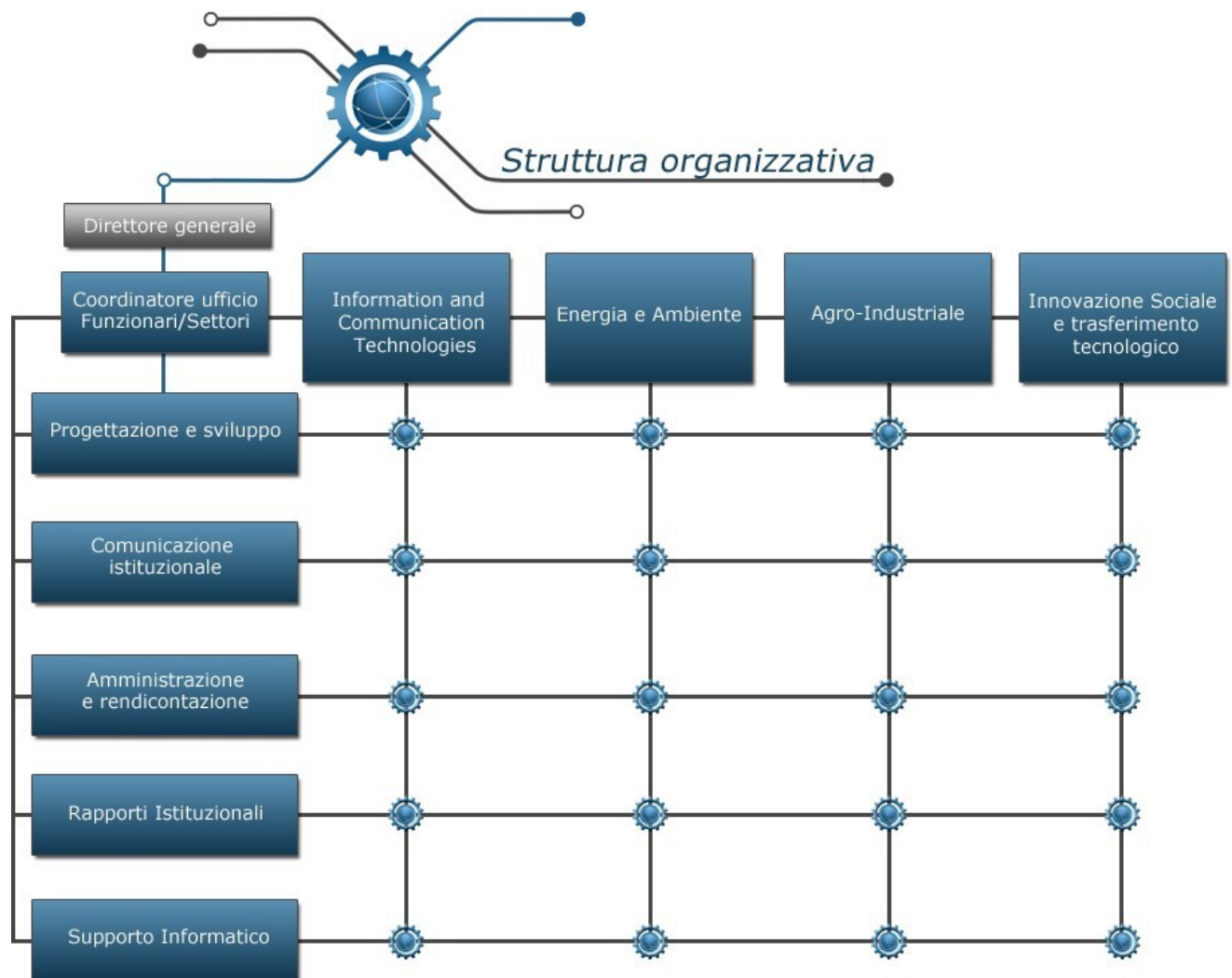
Consigliere

Castello Domenico (socio)

2.2 La Governance



2.3 Composizione struttura organizzativa



2.4 Competenze Tecnico-Scientifiche

PERSONALE DIPENDENTE

Tipo di collaborazione	Mansione	Livello	Ambito
Personale Dipendente	Ricercatore Informatico - Attività di Ricerca Industriale e Sviluppo Sperimentale	Esperto Senior	Ingegneria Informatica
Personale Dipendente	Analista Informatico - Attività di Ricerca Industriale e Sviluppo Sperimentale	Esperto Senior	Ingegneria Informatica
Personale Dipendente	Ricercatore Economico - Attività di Ricerca Industriale e Sviluppo Sperimentale	Esperto Senior	Economia

COLLABORAZIONE – MEMBRI CTS

Tipo di collaborazione	Mansione	Livello	Ambito
Responsabile Scientifico - ICT	Ricercatore in Informatica - Attività di Ricerca Industriale e Sviluppo Sperimentale	Esperto Senior	Professore Ordinario
Responsabile Scientifico - Energetica	Ricercatore Energetica - Attività di Ricerca Industriale e Sviluppo Sperimentale	Esperto Senior	Professore Ordinario
Membro CTS	Ricercatore Biomolecolare - Attività di Ricerca Industriale e Sviluppo Sperimentale	Esperto Senior	Ricercatore
Membro CTS	Ricercatore Energetica - Attività di Ricerca Industriale e Sviluppo Sperimentale	Esperto Senior	Dottorato in Fisica Tecnica
Membro CTS	Ricercatore Energetica - Attività di Ricerca Industriale e Sviluppo Sperimentale	Esperto Senior	Dottorato in Fisica Tecnica
Membro CTS	Ingegnere Civile - Attività di Ricerca Industriale e Sviluppo Sperimentale - Audit Tecnologici	Esperto Senior	Ingegneria Civile – Settore Energetica
Collaboratore	Tecnico di Laboratorio - Attività di Ricerca Industriale e Sviluppo Sperimentale - Audit Tecnologici	Esperto Senior	Scienze e Tecnologie Alimentari
Collaboratore	Collaboratore per attività di ricerca industriale - Esperto di Trasferimento Tecnologico	Esperto Senior	Dottorato in Economia Aziendale
Collaboratore	Collaboratore per attività di ricerca industriale - Esperto di Trasferimento Tecnologico	Esperto Senior	Dottorato in Economia Aziendale
Collaboratore	Collaboratore per attività di ricerca industriale - Esperto di Economia Agraria	Esperto Senior	Dottorato in Economia Agraria
Collaboratore	-Esperta in Innovazione Sociale	Esperto Junior	Scienze Politiche Internazionali
Collaboratore	Collaboratore per attività di trasferimento tecnologico e di innovazione sociale	Esperto Senior	Economia Aziendale

LABORATORI



LABORATORI IN CONVENZIONE CON IL PARCO SCIENTIFICO E TECNOLOGICO DELLA SICILIA – ZONA INDUSTRIALE CATANIA (CT)

- Laboratorio di **Analisi Genomica e Rispondenza Varietale** - Accreditato dal Servizio Fitosanitario Regionale
- Laboratorio di **Diagnosi e Biotecnologie Fitosanitarie** - Accreditato dal Servizio Fitosanitario Regionale per la diagnosi dei patogeni di qualità e di quarantena, su piante ortive, fruttiferi, agrumi ed ornamentali
- Laboratorio **Chimico**
- Laboratorio di **Microbiologia e Tecnologie Agro-Alimentari**

LABORATORI DEL CERISVI – ACIREALE (CT)

- Laboratorio **Agro-Bio-Mat** (Agroalimentare – Biomateriali).
- Laboratorio **City Lab** (ICT – Recupero Energetico – Monitoraggio Ambientale)
- Laboratorio su Unità Abitative in Legno per l'Edilizia Ecosostenibile)

3. Rendiconto Sociale

3.1 I nostri Progetti

Di seguito si fornisce un quadro sinottico dei lavori eseguiti e / o in corso di realizzazione:

Smart Cities, Innovazione Sociale e Trasferimento Tecnologico

- Progetto di ricerca per la *“Predisposizione di un modello di screening per la valutazione e il monitoraggio dei processi di creazione di spin off correlati ai percorsi formativo – professionali di accompagnamento alla creazione di imprese innovative”*. In tale progetto il CERISVI ha fornito il proprio contributo sviluppando metodologie e sistemi informativi orientati a sviluppare cambiamenti innovativi nei modelli di misurazione del capitale intangibile delle aziende: l'intellectual capital statement, l'Intangible Asset Monitor, il bilancio dell'intangibile. Ente Finanziatore: Regione Siciliana
- Collaborazione con l'Università degli Studi di Catania nell'ambito del progetto di ricerca nazionale finanziato dal Ministero della Ricerca Scientifica e Tecnologia PRIN. Titolo del progetto: *“Equità fiscale: percezione e comportamento dei contribuenti”* fornendo un servizio di raccolta ed elaborazione dati su test scientifici finalizzati allo studio dei comportamenti in reazione a input innovativi nelle opzioni di scelta dei contribuenti. Ente Finanziatore: MIUR
- Progetto di Ricerca per la Provincia Regionale di Catania Attività di ricerca nella predisposizione di un *modello di rendicontazione sociale e ambientale da implementare presso i Comuni della Provincia Regionale di Catania*. Ente Finanziatore: Provincia di Catania
- Il CERISVI ha collaborato per le attività di trasferimento tecnologico e capitalizzazione dei risultati al progetto *“URBAN N.O.S.E. - Network of Social Enterprises”* – Programma URBACT II. Ente Finanziatore: Commissione Europea – Autorità di Gestione – Ministero delle Politiche Sociali Francese
- Il CERISVI collabora alla realizzazione del progetto *“PRO.MANA”* per lo sviluppo di modelli di rappresentazione dei processi aziendali nel settore medico. Ente Finanziatore: Dip. Attività Produttive - Misura 4.1.1.2. del PO FESR Sicilia 2007–2013.
- Il CERISVI collabora alla realizzazione del progetto *“HPM – HealthCare Process Management”* per lo sviluppo di strumenti di gestione dei flussi informativi nell'ambito dei processi aziendali

caratterizzanti il settore sanitario. Ente Finanziatore: Dip. Attività Produttive - Misura 4.1.1.2. del PO FESR Sicilia 2007–2013.

- Progetto “Smart Hub – Centro per l’Innovazione Sociale” – Ente Finanziatore: Dipartimento Gioventù e del Servizio Civile Nazionale – Presidenza del Consiglio dei Ministri – Avviso “Giovani per la valorizzazione dei beni pubblici”.

Agro-Industria

- CERISVI in collaborazione con il Centro di Ricerche in Economia Aziendale – CERIECA e ad EuroProSvi ha partecipato al Progetto di Ricerca per la Provincia Regionale di Caltanissetta “*Creazione di una dotazione informativa a supporto di modelli decisionali sui fattori caratterizzanti la pianificazione strategica della Provincia Regionale di Caltanissetta*”. Ente Finanziatore: Provincia di Caltanissetta
- Il CERISVI è partner del Parco Scientifico e Tecnologico della Sicilia per il progetto “*MarkerPro Individuazione di marker di qualità in conserve a base di pomodoro*”. Attività: Analisi sensoriale e trasferimento tecnologico. Ente Finanziatore: Dip. Attività Produttive - Misura 4.1.1.1. del PO FESR Sicilia 2007– 2013.
- Il CERISVI ha collaborato alla realizzazione del progetto di ricerca e innovazione dal titolo “*BIOCOLOR: Produzione ed estrazione di coloranti naturali da residui della produzione di pomodoro e da colture cellulari fotosintetiche*”. Attività: Ricerca nel settore dei fotobioreattori e azioni di trasferimento tecnologico. Ente Finanziatore: Dip. Agricoltura - Misura 124 del PSR Sicilia 2007–2013.
- Il CERISVI è partner del Progetto di Ricerca “*Progamme V – Sviluppo di prodotti innovativi a base di latticini per la V gamma.*” Progettazione.
- Progetto di Ricerca “*AgroTra – Rintracciabilità dei prodotti agroalimentari attraverso un Sistema Telematico per Servizi Integrati di MKTG Territoriale*”. Ente Finanziatore: Dip. Attività Produttive - Misura 4.1.1.1. del PO FESR Sicilia 2007–2013

Energia e Ambiente

- CERISVI in partnership con il Cerieca e il Consorzio ASI di Gela ha sviluppato il progetto di ricerca “*ECOMONIT*” - “Creazione di un modello informativo a supporto dei processi decisionali sui

fattori caratterizzanti le performance ambientali correlate ad una valutazione economica comparata nella gestione dei rifiuti, delle acque e dell'inquinamento atmosferico nell'area ad alto rischio di crisi ambientale di Gela". Ente Finanziatore: Regione Siciliana.

- Progetto di ricerca *SMART and GREEN ENERGY – OR4 “Overcoming economic and law barriers”* del Progetto “SINERGREEN - Smart Intelligent Energy Green” Bando “Smart Cities e Communities” nell'ambito dell'Asse II - azioni integrate per lo sviluppo sostenibile e lo sviluppo della società dell'informazione, pubblicato dal MIUR. Ente Finanziatore: MIUR - Bando “Smart Cities e Communities” nell'ambito dell'Asse II - azioni integrate per lo sviluppo sostenibile e lo sviluppo della società dell'informazione.
- Progetto di Ricerca *“ECODOMUS – Soluzioni innovative per l'Edilizia Eco- sostenibile”*. Ente Finanziatore: Dip. Attività Produttive - Misura 4.1.1.1. del POFESR Sicilia 2007–2013.
- Progetto di Ricerca *“Energy-Efficient Buildings: sviluppo di un sistema integrato per il miglioramento dell'efficienza energetica nel settore delle costruzioni”*. Ente Finanziatore: Dip. Attività Produttive - Misura 4.1.1.1. del PO FESR Sicilia 2007–2013.
- Progetto di Ricerca, Sviluppo e Trasferimento Tecnologico *“Energy Saving Cluster”*. Progetto Interno autofinanziato.
- Il CERISVI è partner del *Cluster tecnologico nazionale nell'Area di specializzazione: Energia* - D.D. 1610 del 03/08/2016 "Avviso per lo sviluppo e potenziamento di Nuovi 4 Cluster tecnologici nazionali" - Codice Domanda CTN02_00018.

ICT

- Realizzazione del progetto di Innovazione Sociale *“Talent - Recruitment – Education: mappa, valorizzazione e sviluppo del capitale intellettuale”*. Nell'ambito delle azioni relative all'Open Data e allo Sviluppo di Algoritmi Semantici. Ente Finanziatore: MIUR - Bando “Smart Cities e Communities”.
- Progetto di Ricerca *“BioCare – Creazione di un sistema basato su tecnologie ICT applicate al settore della medicina e dei biosistemi”*. Ente Finanziatore: Dip. Attività Produttive - Misura 4.1.1.1. del PO FESR Sicilia 2007–2013.
- Il CERISVI in partnership con il CISCI ha sviluppato i seguenti progetti: Qatar Science Technology Park Referente per il Ministero dei Beni Culturali per lo sviluppo del Progetto *“Loghati per la Cultura”* – Centro di Ricerche sul Cambiamento Socio-Culturale dell'Università di Manchester per il progetto, denominato *“Remaking Eastern Borders in Europe: a Network Exploring Social, Moral and Material Relocation of Europe's Eastern Peripheries”* – programma COST – Misura *“Remaking Borders”* -

Ambasciata del Marocco in Italia progetto *“Renewable Energy Knowledge and Technology Transfer: Territorial Cooperation in MED Region”*; Ente Finanziatore: Commissione Europea.

- Progetto di Ricerca per la creazione di infrastrutture e laboratori di ricerca *“DEMETRA - Distributed Environmental Monitoring of Earth, waTeR and Air”*; Progettazione.
- Progetto di Ricerca *“Big data analysis and integration per lo sviluppo di un CDSS per il tumore mammario”*; Progettazione e Realizzazione attraverso autofinanziamento.
- Progetto di Innovazione Sociale *“The Viral Cluster project”*. Ente Finanziatore: MIUR - dell'Avviso Start up - misura Social Innovation Cluster - Decreto Direttoriale n. 436 del 13 marzo 2013.
- Progetto di Ricerca *SKILL MAP – Ontology Engineering for Educational Sector*
- Progetto commissionato dall'Ente My Brain.
- Il CERISVI ha realizzato, in collaborazione con TechLab Works moduli per la piattaforma *S.V.I.S.I.S.Ca. – Sviluppo Sperimentale di un Sistema Intelligente per la Salute a Casa*. In tale progetto è stato realizzato lo studio ed lo sviluppo di soluzioni tecnologiche innovative per la gestione ottimale dei servizi di assistenza sanitaria domiciliare integrata. Ente Finanziatore: Dip. Attività Produttive - Misura 4.1.1.2. del PO FESR Sicilia 2007–2013.
- Il CERISVI ha realizzato, in collaborazione con TechLab Works moduli per la piattaforma *piattaforma S.I.S.Ca. - Sistema Intelligente per la Salute a Casa*. In tale progetto sono stati realizzati misuratori wireless per il monitoraggio dei parametri vitali dei pazienti in ADI, una centrale di elaborazione e una centrale operativa per la raccolta dei dati e delle misure dei pazienti in assistenza sanitaria domiciliare integrata. Ente Finanziatore: Dip. Attività Produttive - Misura 4.1.1.1. del PO FESR Sicilia 2007–2013.

PROGRAMMAZIONE PROGETTI NEL TRIENNIO 2021-2023

PROGETTO: *Domotic nZeb Building System* - Sviluppo di un prototipo di un nZeb dotato di sistemi domotici avanzati per l'ottimizzazione dei consumi energetici.

PROGETTO: *S3 Campus - Sharing, Smart and Sustainable Campus* - Realizzazione di un HUB di servizi innovativi basati su tecnologie ICT avanzate e fruibili dagli utenti della comunità universitaria.

PROGETTO: *Smart Venues for Agrotech Ecosystem* - creare un ecosistema collaborativo per migliorare le relazioni tra i protagonisti della filiera agro-alimentare siciliana.

PROGETTO: *Smart Security Gate* - sistema modulare dotato di sensori per identificare i migranti e diagnosticare eventuali malattie infettive, la struttura sarà amovibile in modo da essere spostata, a seconda dell'intensità dei flussi migratori, nei vari hot spot.

3.2 Relazione economica

IL CAPITALE SOCIALE

Nel 2020 il capitale sociale è pressochè invariato rispetto al 2019 non essendoci stati aumenti di capitale.

IL FATTURATO

L'andamento dei ricavi (pagamenti diretti per il lavoro svolto – fatture committenze) della Cooperativa è altalenante.

Nel valore della produzione sono inserite le prestazioni di servizi e tutti gli altri proventi (contributi pubblici per la gestione di progetti di ricerca, servizi, donazioni, interessi attivi e altri proventi straordinari e finanziari).

Nel 2020 i seguenti fattori hanno incrementato il fatturato:

- ripresa dei servizi con aumenti delle commesse;
- contributi pubblici in conto esercizio per progetti di ricerca;

ANNO	RICAVI	VALORE DELLA PRODUZIONE
2016	86.697 €	291.290 €
2017	35.525 €	76.303 €
2018	36.148 €	185.648 €
2019	0 €	52.004 €
2020	0 €	18.700 €

Informazioni ex art. 2513 del Codice Civile

Per quanto riguarda la prevalenza si precisa che la cooperativa in quanto sociale non è tenuta al rispetto dei requisiti di cui all'art. 2513 c.c., così come stabilisce l'art. 111-septies delle disposizioni per l'attuazione del c.c. e disposizioni transitorie (R.D. n. 318/1942 e successive modificazioni).

Gli utili accantonati nelle riserve disponibili sono interamente finalizzati, come previsto da statuto, ad essere reinvestiti nelle attività di ricerca e nella diffusione dei risultati. Come previsto da statuto è fatto assoluto divieto di distribuire utili in qualsiasi forma (con riferimento ai ristorni - anche se non sono identificabili come utili - non è prevista in nessun modo l'attivazione degli stessi)

MUTUALITA' PREVALENTE

Si evidenzia inoltre che CERISVI in quanto cooperativa sociale è stata costituita ed è operante nel rispetto della Legge 8 novembre 1991, n.381, per tanto risulta sempre a mutualità prevalente.

Rileviamo inoltre il rispetto del requisito necessario per mantenere lo stato di cooperativa a mutualità prevalente, requisito legato alla caratteristica di cooperativa di produzione e lavoro, e che prevede che il costo sostenuto per prestazioni di servizi da parte dei soci sia superiore al cinquanta per cento del costo complessivo sostenuto per l'intero costo per servizi ricevuti, da soci e da non soci.

Il rapporto e così dimostrabile:

Costo delle prestazioni di servizi ricevute da soci	<i>Costo per servizi da soci</i>	1.092,52	56,90%
Costo delle prestazioni di servizi ricevute da non soci	<i>Costo servizi non soci</i>	817,38	43,10%
TOTALE		1.909,90	100%

Appare chiaro il rispetto dei requisiti stabiliti all'art. 2513 c.c. punto b) mediante il quale è garantita la condizione di prevalenza della cooperativa.

All'uopo di precisa, comunque, che la cooperativa:

- ha lo scopo di perseguire l'interesse generale della comunità alla promozione umana e all'integrazione sociale dei cittadini attraverso la ricerca e lo sviluppo nel campo delle scienze economiche, sociali e ingegneristiche;
- ha introdotto nel proprio statuto i requisiti di cui all'art. 2514 c.c.;
- è iscritta nella categoria cooperative sociali dell'Albo delle cooperative;
- adotta un sistema di gestione e monitoraggio per il rispetto dei requisiti di OdR.

Catania, 31/12/2020

Il Presid. del C.d.A.

Di Dio Giuseppe